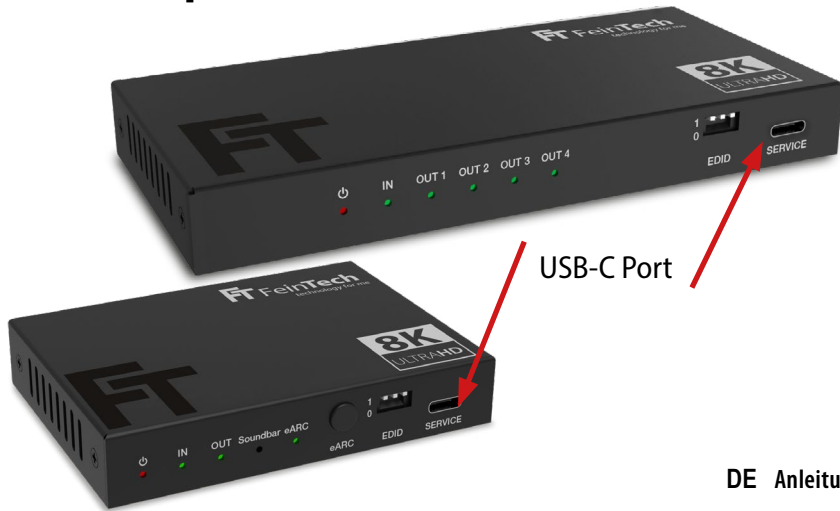


HDMI 2.1 Splitter / Switch / Audio Extractor



DE Anleitung
EN Instructions
FR Instructions
IT Istruzioni
ES Instrucciones

Firmware-Update

Firmware-Update

Software-Files:

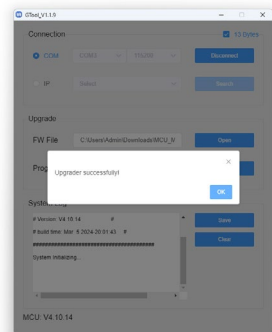
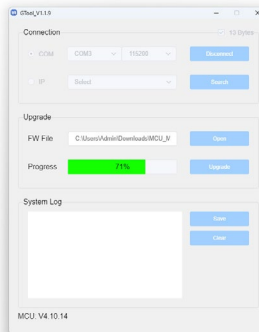
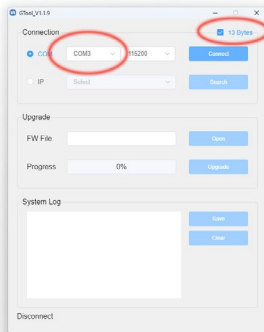
- Windows PC App „GTool 1.*.exe“
- Firmware „MCU_MAIN_HDC-SP410_V*****.bin“
- Windows Treiber USB-Serial CH340/341 via Windows Update, sofern noch nicht vorhanden

Hardware:

- Windows-PC, USB Datenkabel, FeinTech HDMI 2.1 Gerät mit Netzteil

Anleitung

- Versorge den Switch/Extractor/Splitter mit Strom. Verbinde dann den Splitter über ein USB-C Kabel mit einem Windows PC. Du kannst auch einen Stecker-Adapter USB-A auf USB-C verwenden.
- Start die PC App „GTool“ und wähle den zusätzlichen **COM port** und die **baud rate „115200“** aus
- Wähle **13 Byte** Modus und klicke auf **Connect**. Die momentane Firmware Version wird dann in der untersten Zeile angezeigt (**MCU: Vx.xx**).



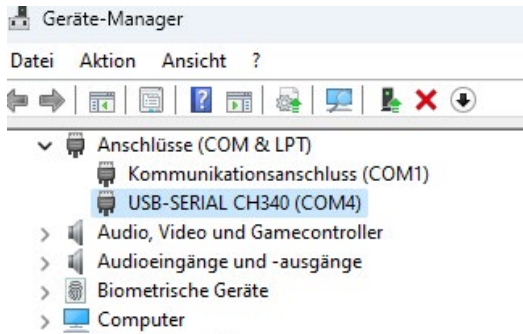
- Klicke auf **Open** und wähle die *.bin Datei mit der neuen Firmware. Dann klicke auf **Upgrade**. Nach ein paar Sekunden ist das Update zu 100% abgeschlossen und ca. 10 s später erscheint eine Erfolgsmeldung.
- Die neue Firmware Version MCU: V... wird nun angezeigt und das Update ist abgeschlossen. Klicke dann auf **OK** und **Disconnect**.

Troubleshooting

Falls keine Verbindung zustande kommt, prüfe bitte

a) Ist wirklich ein USB Datenkabel / Sync-Kabel angeschlossen? Es gibt reine USB Ladekabel, die keinen Datentransfer ermöglichen. Ein Datenkabel ermöglicht z.B. den Dateiaustausch oder eine Synchronisierung mit einem Mobiltelefon.

b) Bitte prüfe, ob auf dem Windows Rechner der CH340/341 Treiber installiert ist. Beim Anschließen per USB muss folgender Eintrag neu im Gerätemanager auftauchen (Es kann auch eine andere COM-Port-Nummer verwendet werden, das ist unerheblich):



Erscheint hier ein gelbes Ausrufezeichen, installiere den Treiber von Windows Update oder aus dem Update-Download-Paket.

c) Stelle sicher, dass das Netzteil angeschlossen ist.

Firmware-Update

Software-Files:

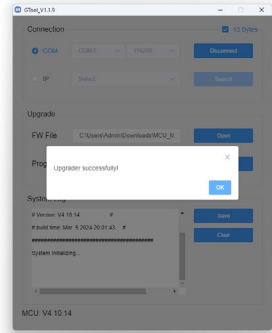
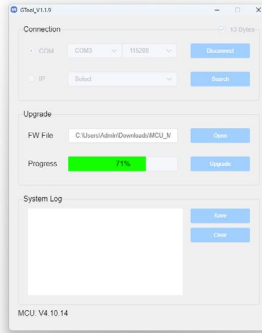
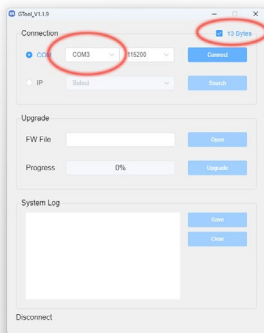
- Windows PC App „GTool 1.*.*.exe“
- Firmware „MCU_MAIN_HDC-SP410-V*****.bin“
- USB Serial driver CH340 from Windows Update (if not already installed)

Hardware:

- Windows-PC, USB data cable, FeinTech HDMI 2.1 Switch/Extractor/Splitter (with power supply)

Instructions

- Power the FeinTech HDMI 2.1 Switch/Extractor/Splitter and connect it to the PC with an USB-C cable. You may use an adapter USB-A to USB type C if required.
- Run PC App „GTool“ and select the correct **COM port** and **baud rate „115200“**.
- Select **13 Byte** mode and click **connect**. The current Firmware version is displayed then (**MCU: Vx.xx**).



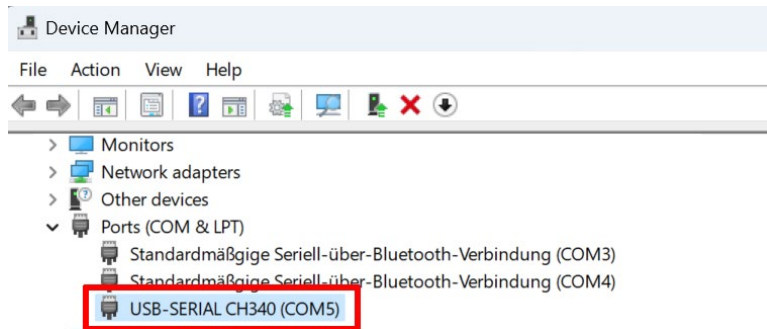
- Click **Open** and select the file with the new firmware. Then click **Upgrade**. After a few seconds the update is done
- After approx. 10 s the success message appears. The new firmware version appears. Then click on **OK** and **Disconnect**.

Troubleshooting

Please check:

- a) If the USB cable is a data / cable sync cable and not for charging only. (to check, you can try to connect a phone with this cable and it should be accessible as phone or mass storage)
- b) Press Windows key + X and access Device manager. There should be an extra device added when you connect the HDMI switch via this USB cable:

It should be listed under „Ports“ and the CH340 driver should be assigned automatically.



Eventually it is listed as unknown device or the driver is missing. Please check for a yellow sign. The CH340/341 driver was included in our download file and should be installed manually in such a case or by right click and search via Windows Update.

- c) For the update procedure of the switch please make sure that also the power supply is connected.

Mise à jour du micrologiciel

Fichiers logiciels :

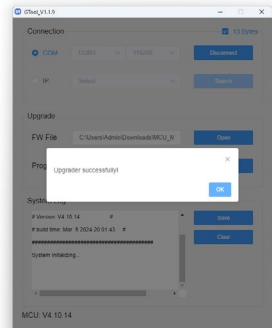
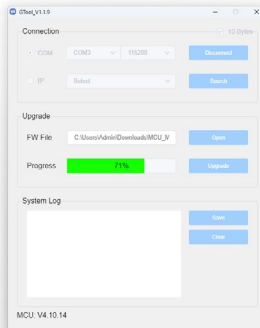
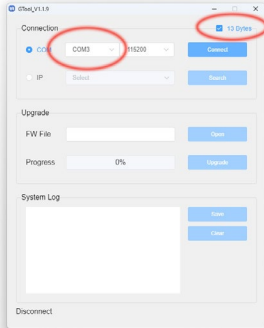
- Windows PC App „GTool 1.*.*.exe“
- Firmware „MCU_MAIN_HDC-SP410_V*****.bin“
- Driver USB-série ch340 de Windows Update (si elle n'est pas encore installée)

Matériel :

- Windows-PC, Câble de données USB, FeinTech HDMI 2.1 Switch/Extractor/Splitter

Instructions

- Alimente le FeinTech HDMI 2.1 Switch/Extractor/Splitter. Connectez ensuite le commutateur à un PC Windows à l'aide d'un câble de données USB-C. Tu peux aussi utiliser un adaptateur de prise USB-A vers USB-C, si nécessaire.
- Lancez l'application PC „GTool“ et sélectionnez le **COM port** supplémentaire et la **baud rate** (vitesse de transmission) „115200“.
- Sélectionnez le mode **13 Byte** et cliquez sur **Connect**. La version actuelle du micrologiciel est alors affichée sur la ligne inférieure (**MCU: Vx.xx**).



- Cliquez sur **Open** (Ouvrir) et sélectionnez le fichier contenant le nouveau firmware *.bin. Cliquez ensuite sur **Upgrade** (mise à niveau). Après quelques secondes, la mise à jour est terminée à 100% et un message de réussite apparaît.
- Après environ 10 s, le message de réussite s'affiche. La nouvelle version du micrologiciel apparaît. Cliquez ensuite sur **OK** et sur **Disconnect**.

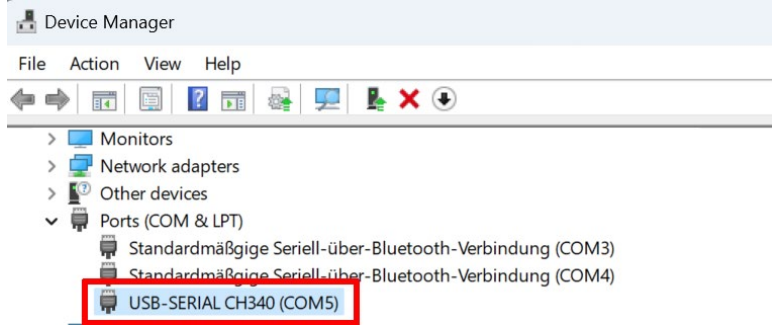
Dépannage

Veuillez vérifier :

a) Si le câble USB est un câble de données/synchronisation et non un câble destiné uniquement à la recharge. (Pour vérifier, vous pouvez essayer de connecter un téléphone à ce câble. Il devrait être accessible en tant que téléphone ou périphérique de stockage de masse).

b) Appuyez sur la touche Windows + X et accédez au Gestionnaire de périphériques. Un périphérique supplémentaire devrait être ajouté lorsque vous connectez le commutateur HDMI via ce câble USB :

Il devrait apparaître sous « Ports » et le pilote CH340 devrait être attribué automatiquement.



Il est finalement répertorié comme périphérique inconnu ou le pilote est manquant. Veuillez vérifier s'il y a un signe jaune. Le pilote CH340/341 était inclus dans notre fichier de téléchargement et doit être installé manuellement dans ce cas ou en cliquant avec le bouton droit de la souris et en effectuant une recherche via Windows Update.

c) Pour la procédure de mise à jour du commutateur, veuillez vous assurer que l'alimentation électrique est également connectée.

Firmware-Update

Software-Files:

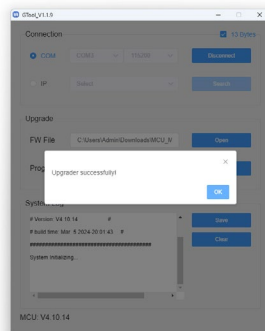
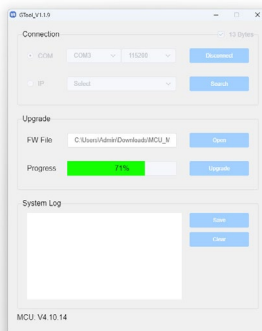
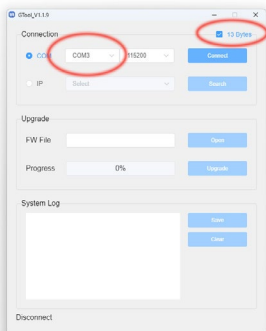
- Windows PC App „GTool 1.*.exe“
- Firmware „MCU_MAIN_HDC-SP410_V*****.bin“
- Driver seriale USB CH340 da Windows Update (se non già installato)

Hardware:

- Windows-PC, USB Data cable, FeinTech HDMI 2.1 Switch/Extractor/Splitter

Istruzioni per l'uso

- Accendere il FeinTech HDMI 2.1 Switch/Extractor/Splitter quindi collegarlo al PC con un cavo USB-C. Se necessario, è possibile utilizzare anche un adattatore da USB-A a USB-C.
- Eseguire l'applicazione per PC „GTool“ e selezionare la porta **COM** corretta e la velocità di trasmissione „**115200**“.
- Selezionare la modalità **13 Byte** e fare clic su **Connect**. Viene visualizzata la versione attuale del firmware (MCU: Vx.xx).



- Fare clic su **Open** e selezionare il file con il nuovo firmware. Quindi fare clic su **Upgrade**. Dopo alcuni secondi l'aggiornamento è completato e viene visualizzato il messaggio di successo al 100%.
- Dopo circa 10 s appare il messaggio di successo. Viene visualizzata la nuova versione del firmware. Fare quindi clic su **OK** e su **Disconnect**.

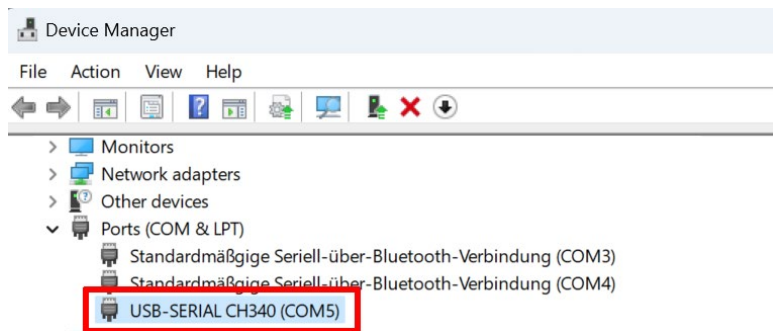
Risoluzione dei problemi

Verificare quanto segue:

a) Se il cavo USB è un cavo dati/di sincronizzazione e non solo per la ricarica. (per verificarlo, provare a collegare un telefono con questo cavo: dovrebbe essere accessibile come telefono o memoria di massa)

b) Premere il tasto Windows + X e accedere a Gestione dispositivi. Quando si collega lo switch HDMI tramite questo cavo USB, dovrebbe essere aggiunto un dispositivo aggiuntivo:

Dovrebbe essere elencato sotto “Porte” e il driver CH340 dovrebbe essere assegnato automaticamente.



Alla fine viene elencato come dispositivo sconosciuto o il driver è mancante. Controllare se è presente un segno giallo. Il driver CH340/341 è incluso nel nostro file di download e in tal caso deve essere installato manualmente o facendo clic con il tasto destro del mouse e cercando tramite Windows Update.

c) Per la procedura di aggiornamento dello switch, assicurarsi che anche l'alimentatore sia collegato.

Actualización del firmware

Archivos de software:

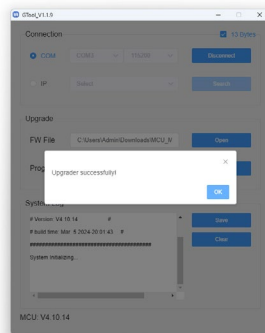
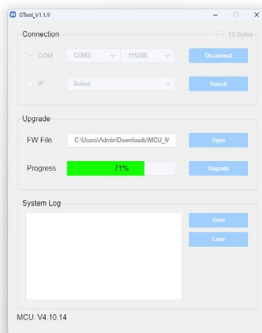
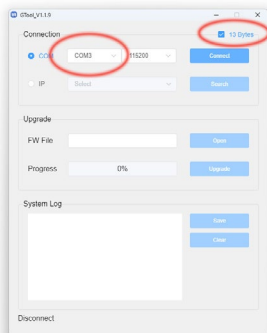
- Windows PC App „GTool 1.*.*.exe“
- Firmware „MCU_MAIN_HDC-SP410_V*****.bin“
- Controlador serie USB CH340 de Windows Update (si no está ya instalado)

Hardware:

- Windows-PC, USB Data cable, FeinTech HDMI 2.1 Switch/Extractor/Splitter

Instrucciones

- Encienda el SP410, luego conéctelo al PC con un cable USB-C. También puedes usar un adaptador de enchufe USB-A a USB-C si es necesario.
- Ejecute la aplicación de PC „GTool“ y seleccione el puerto **COM** correcto y la velocidad en baudios „**115200**“.
- Seleccione el modo de **13 bytes** y haga clic en **Connect**. Aparecerá la versión actual del Firmware (MCU: Vx.xx).



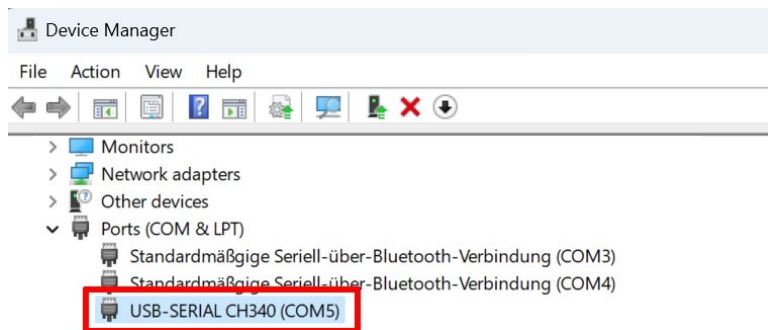
- Haga clic en **Open** y seleccione el archivo con el nuevo firmware. A continuación, haga clic en **Upgrade**. Transcurridos unos segundos, la actualización se habrá realizado al 100% y aparecerá el mensaje de éxito.
- Después de aprox. 10 s aparece el mensaje de éxito. Aparece la nueva versión del firmware. A continuación, pulse **OK** y **Disconnect**.

Solución de problemas

Compruebe lo siguiente:

- a) Si el cable USB es un cable de datos/sincronización y no solo para cargar. (Para comprobarlo, puede intentar conectar un teléfono con este cable y debería ser accesible como teléfono o almacenamiento masivo).
- b) Pulse la tecla Windows + X y acceda al Administrador de dispositivos. Debería aparecer un dispositivo adicional cuando conecte el conmutador HDMI a través de este cable USB:

Debería aparecer en la lista «Puertos» y el controlador CH340 debería asignarse automáticamente.



Finalmente, aparece como dispositivo desconocido o falta el controlador. Compruebe si hay un signo amarillo. El controlador CH340/341 se incluye en nuestro archivo de descarga y, en tal caso, debe instalarse manualmente o haciendo clic con el botón derecho y buscando a través de Windows Update.

- c) Para el procedimiento de actualización del interruptor, asegúrese de que también esté conectada la fuente de alimentación.